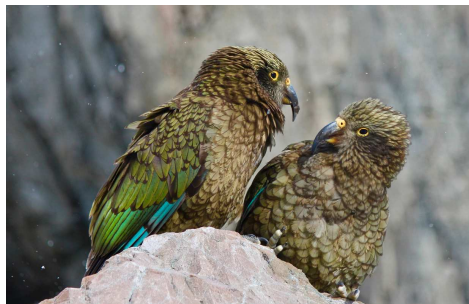




LES VOYAGES

La Libre



Nouvelle-Zélande, l'île aux oiseaux



La Libre Planète Du 30 novembre au 20 décembre 2024




Preference

Preference Travel Team
Lic. A 1652

Rue des Francs, 79 bte 4 – 1040 Bruxelles
Tél : 02/647 30 00 | Fax : 02/647 37 22
info@preference.be | www.preference.be

PROGRAMME :

BRUXELLES → DUBAI

SAMEDI 30 NOVEMBRE

En début de soirée, envol de Bruxelles-Zaventem à destination de Auckland via Dubaï.

DUBAI → AUCKLAND

DIMANCHE 1^{ER} DECEMBRE

En début de matinée, arrivée à Dubaï en zone de transit. Envol à destination de Auckland.

AUCKLAND

LUNDI 2 DECEMBRE

Arrivée à **Auckland** en fin de matinée. Accueil à l'aéroport par le guide local et transfert en ville.

Encore appelée la « cité des voiles » Auckland est, avec 1,7 million d'habitants (le tiers de la population néo-zélandaise) la plus grande ville de Nouvelle-Zélande. Elle est la seule ville au monde à être bordée par 2 mers distinctes : la mer de Tasmanie à l'ouest et l'Océan Pacifique à l'est. Elle compte à son actif une cinquantaine de volcans éteints, dispersés autour de l'agglomération. La qualité de vie y est incomparable avec de nombreux espaces verts et plages pour les loisirs.

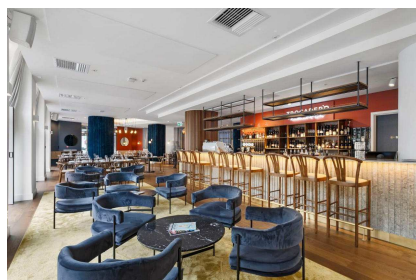
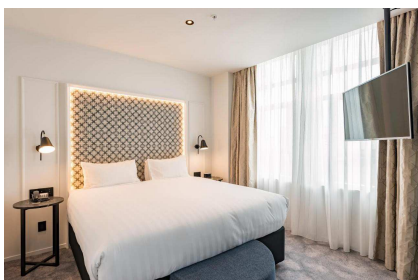


Arrivée à l'hôtel pour se reposer du voyage et déjeuner libre.

En milieu d'après-midi, **petite croisière en voilier sur la Baie d'Auckland.**

Retour à l'hôtel **Airedale Boutique Suites 4*** (2 nuits), dîner et nuitée.

Situé à seulement 10 minutes à pied de la Sky Tower, l'Airedale Boutique Suites bénéficie d'un emplacement central sur Queen Street et constitue un pied-à-terre confortable dans le quartier central des affaires d'Auckland.



Le matin, visite en autocar de la ville d'Auckland.

Ce tour générique de la ville permettra de faire une petite escapade à **Mission Bay**, une plage pittoresque du côté est d'Auckland, de plonger dans l'histoire coloniale de la ville en explorant le **quartier Parnell** (ses rues pavées, ses bâtiments d'époques et ses galeries d'art indépendant rappellent le charme du passé), d'admirer le **Pont d'Auckland**, une merveille d'ingénierie offrant une vue à couper le souffle sur la ville et le port...



Déjeuner dans un restaurant local.

Après le déjeuner, visite du **Musée d'Auckland**, considéré comme l'un des plus beaux musées de l'hémisphère sud et réputé pour sa collection unique de trésors Māori et du Pacifique.

Installé dans un bâtiment historique au sein d'un parc paisible, le musée raconte l'histoire de la Nouvelle-Zélande en tant que nation, depuis les expositions primées d'histoire naturelle jusqu'à la galerie des trésors Māori du musée, qui expose plus de 2 000 objets Māori inestimables, dont des sculptures rares, des bâtiments entiers et le dernier grand canoë de guerre Māori taillé dans un arbre totara géant.



Diner au restaurant panoramique « Orbit » de la célèbre **SkyTower**, une brasserie néo-zélandaise emblématique qui offre aux convives des vues sensationnelles avec ses panoramas à 360 degrés de la ville, du golfe Hauraki et au-delà.

Nuitée à l'hôtel.

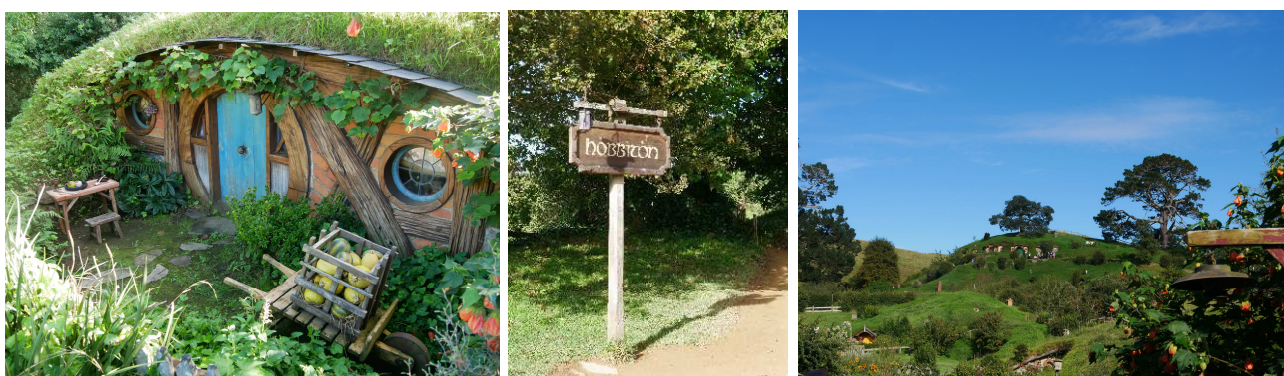
Le matin, départ pour la petite ville de **Rotorua**, ville thermale et centre culturel maori, en traversant les plaines fertiles de la région de Waikato où se déroulèrent de nombreuses batailles entre les soldats britanniques et les maoris au 19^e siècle.

Située près du lac du même nom, l'un des 16 lacs d'origine volcanique qui sont parsemés alentour, la ville de Rotorua est au cœur de l'une des régions volcaniques les plus actives de la planète, comme en témoignent les odeurs de soufre assez prononcées. Les nombreux parcs et vallées thermales abondent de phénomènes volcaniques et autres merveilles naturelles. Rotorua est également un haut-lieu de la culture Maori, omniprésente avec spectacles culturels, boutiques d'artisanat et villages traditionnels, et une des principales destinations touristiques du pays.

Sur le chemin, arrêt près de Matamata pour y visiter **Hobbiton, le village des « Hobbit »**, lieu de tournage de certaines scènes du Seigneur des Anneaux et du Hobbit.

En 1998, l'équipe de repérages de Sir Peter Jackson était à la recherche des collines vallonnées emblématiques et des pâturages verdoyants de « Hobbiton ». Une recherche aérienne les a conduits à la ferme Alexander, un superbe élevage de moutons de 1 250 acres au cœur du Waikato. Ils ont remarqué la ressemblance frappante de la région avec la « Comté », telle que décrite par JRR Tolkien, et ont rapidement compris que les « Hobbit » avaient trouvé un foyer.

En mars 1999, l'équipe a entamé une quête de neuf mois pour concrétiser les idées de Hobbiton ; l'armée néo-zélandaise a apporté son aide, et bientôt 39 « Hobbit Hole » temporaires ont été disséminés sur le terrain de 12 acres utilisé pour le tournage. Le tournage a commencé en décembre 1999, et il a fallu environ trois mois pour boucler la Comté.



Déjeuner à Hobbiton.

L'après-midi, continuation vers **Rotorua** avec des arrêts photos au pittoresque **quartier Maori de Ohinemutu** et dans **les Jardins du Gouvernements**.



En fin d'après-midi, soirée à la découverte des traditions ancestrales du peuple indigène de Nouvelle-Zélande, - les « Maoris » dans un village précolonial reconstitué, **Ohinemutu**. Participation au rituel de bienvenue et d'autres activités ancestrales et musicales. Dîner.

Installation et nuitée à l'hôtel **Regent of Rotorua 4*** (1 nuit).

Situé au cœur du centre-ville de Rotorua, l'hôtel Regent est conçu de manière exquise, avec un décor contemporain et une touche d'opulence.



ROTORUA – TE WHAKAREWAREWA – TONGARIRO (+/- 230 KM) JEUDI 5 DECEMBRE

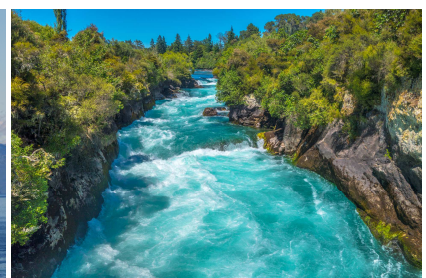
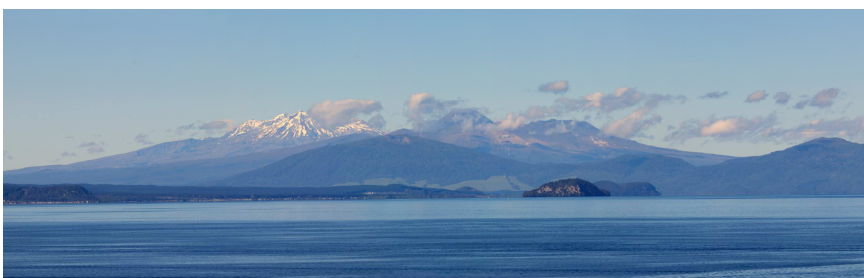
Le matin, découverte de la **vallée thermale de Te Whakarewarewa** et du **centre culturel Te Puia**.

Te Puia s'étend sur 70 hectares dans la vallée géothermique historique de Te Whakarewarewa, à la périphérie de Rotorua. On y trouve le célèbre geyser Pōhutu, des bassins de boue, des sources chaudes et des formations de silice. On y trouve également **l'oiseau indigène Kiwi** et les écoles nationales de sculpture sur bois, de tissage, de sculpture sur pierre et sur os.



Continuation de la route vers le Sud en passant par **Taupo**, une charmante petite ville sur les rives du plus grand lac du pays, qui occupe un cratère de 600 km², et arrêt près des **chutes de Huka**.

Taupo a été créé il y a près de deux mille ans par une éruption volcanique si importante qu'elle a obscurci le ciel en Europe et en Chine. Ce fut l'une des plus violentes éruptions volcaniques de ces 25 000 dernières années.



Déjeuner en cours de route.

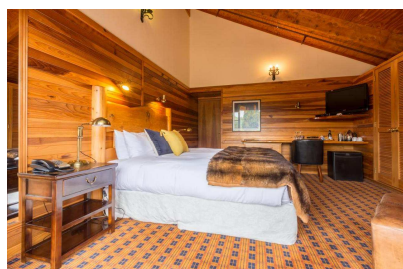
Après le déjeuner, route vers le parc national de **Tongariro**, constitué de trois volcans toujours actifs. Selon la météo, des balades seront proposées par le guide local.

Le Parc national de Tongariro, situé au centre de l'île du Nord, est une terre de contrastes saisissants et est **classé au patrimoine mondial de l'UNESCO**. Les trois volcans emblématiques - Tongariro, Ngauruhoe et Ruapehu - sculptent le paysage, créant une toile de fond spectaculaire. Ils ont été rendus mondialement connus par les films du Seigneur des Anneaux qui y ont été filmés (le Mt Ngauruhoe était la « Montagne du Destin »).



Installation, diner et nuitée à l'**hôtel Powderhorn Chateau 4*** (1 nuit).

Construit en 1993, l'hôtel Powderhorn relie le restaurant Powderkeg et Powderhorn Ski Bahn, le premier étant à l'origine la maison de F.J. Carter, de la célèbre famille de scieurs Carter. Le bois a été largement utilisé dans l'ensemble du complexe, la majorité des matériaux étant d'origine locale. Les poutres en sapin de Douglas, les revêtements en macrocarpa, en séquoia et en sapin de Douglas, les tables en Rimu, les dessus de bar et les bancs sont autant d'éléments majeurs exposés dans l'ensemble du bâtiment.



Le matin, continuation vers le Sud en passant par la région agricole de **Manawatu**. Arrêt dans une ferme pour assister à une démonstration de travail des chiens bergers et de tonte de mouton avant un **déjeuner chez l'habitant**.

Manawatū signifie "cœur immobile", et il est facile de comprendre pourquoi avec ses vastes paysages, ses célèbres gorges où la rivière se fraye un chemin et ses chaînes de montagnes - Ruahine et Tararua - qui s'élèvent majestueusement.

L'après-midi, continuation de la route vers la capitale de la Nouvelle-Zélande en longeant la **côte de Kapiti**.

A **Wellington**, visite panoramique de la ville et ascension en funiculaire vers ses hauteurs afin de profiter de la splendide vue.

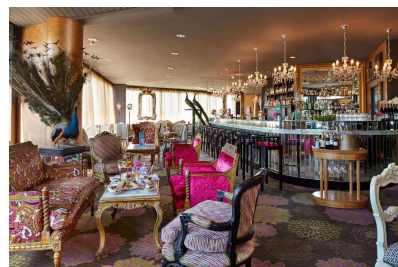
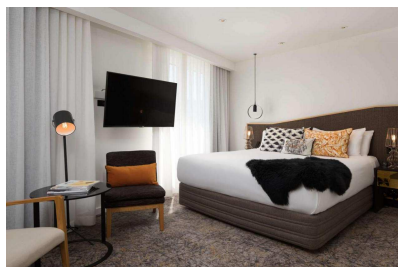
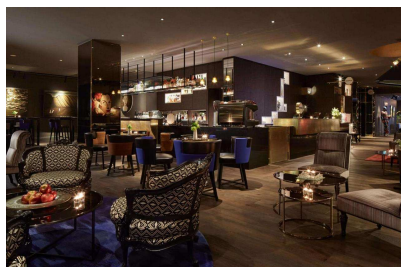
Située à l'extrémité sud de l'île du Nord et nichée entre des collines verdoyantes et un port étincelant, Wellington est une petite ville au grand cœur. Capitale de la Nouvelle-Zélande, Wellington est bâtie en amphithéâtre face à l'immense baie qui ouvre sur le détroit de Cook et l'île du Sud. Elle est également la capitale culturelle du pays, avec plus de 50 musées et galeries, 3 théâtres professionnels, le siège du ballet royal et l'orchestre symphonique de Nouvelle-Zélande.



Diner dans un restaurant local.

Installation et nuitée à l'**hôtel QT 4*** (1 nuit).

Situé dans la nouvelle capitale créative du Sud, QT Wellington est une invitation chaleureuse à explorer et à définir l'une des collections d'art et de caractère les plus éclectiques de Nouvelle-Zélande. C'est le lieu idéal pour les connaisseurs culturels du monde entier, encadré par l'opulence des designers et présenté dans une galerie qui n'a jamais fermé ses portes.



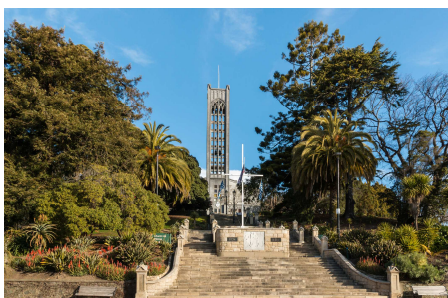
Embarquement matinal à bord du **ferry du Détroit de Cook pour rejoindre l'île du Sud** (+/- 3h30 de traversée). Petit déjeuner à bord du ferry.

La vue sur les Marlborough Sounds au nord de l'île du sud est particulièrement belle et accueille chaleureusement les visiteurs avant leur débarquement à Picton.



Transfert vers les **vignobles de Marlborough**, principale région viticole du pays, pour y **déjeuner et déguster du vin dans un vignoble**.

L'après-midi, continuation vers **Nelson et petit tour panoramique de la ville**.



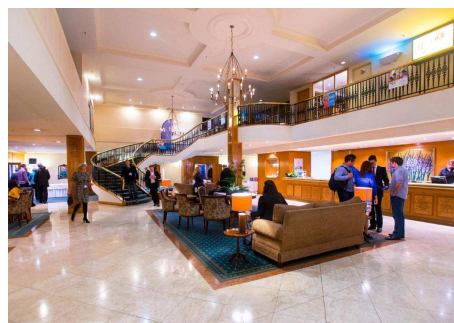
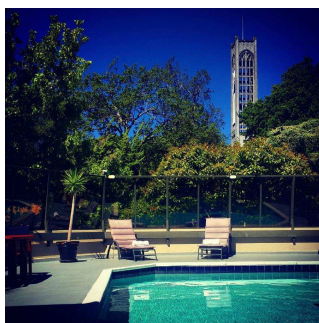
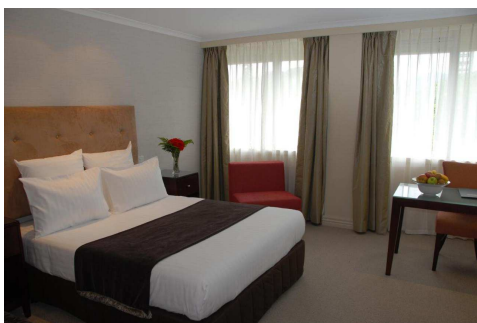
Charmante ville située au nord de l'île du sud, Nelson est une région très ensoleillée (moyenne de 2500 heures de soleil par an) et est connue pour son exceptionnelle richesse naturelle : plages de sable doré, lacs, montagnes et forêts luxuriantes. Elle est l'une des plus anciennes villes du pays et le plus grand port de pêche d'Océanie.



Peut-être est-ce le soleil, peut-être est-ce l'emplacement, mais Nelson Tasman est depuis longtemps un pôle d'attraction pour les créateurs. Avec l'un des plus grands nombres d'artistes en activité et de galeries du pays, on y trouve toute une gamme d'artisans vivant dans la région, traditionnels, contemporains et Māori. Nelson compte de nombreuses galeries d'arts, peintres, potiers, souffleurs de verre, bijoutiers et autres artisans.

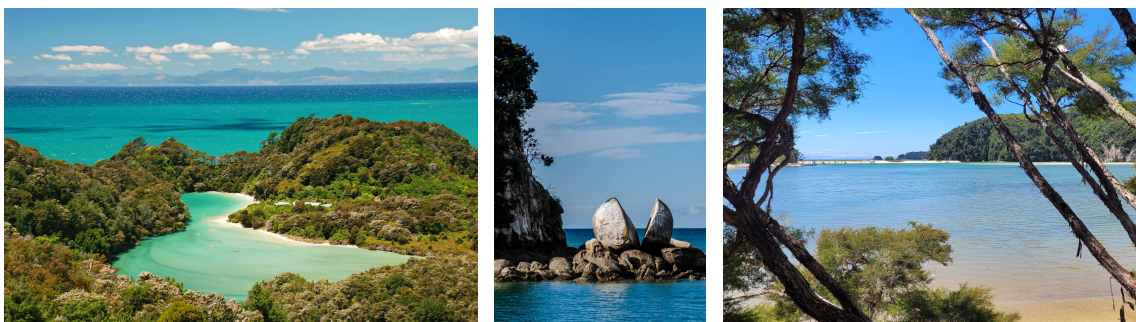
Installation, dîner et nuitée à l'hôtel **Heritage Rutherford 4*** (2 nuits).

Situé en plein centre de Nelson, le Heritage Rutherford n'est qu'à quelques mètres des nombreuses galeries et attractions de la ville. Toutes les chambres offrent une vue sur le port, la ville, la rue historique South Street ou la magnifique cathédrale de Nelson.



La journée sera consacrée à la découverte du **Parc National Abel Tasman**. Départ en matinée vers le parc national et embarquement pour une **croisière le long de la côte**.

Le parc national Abel Tasman impressionne par sa beauté : ses forêts indigènes luxuriantes, ses eaux d'un bleu azur et son littoral parsemé de criques isolées et de piscines naturelles. Cette excursion côtière dans le parc permet de profiter d'une vue exceptionnelle en explorant les environs en compagnie de la faune locale, avec la possibilité d'apercevoir des manchots ou des dauphins pour les plus chanceux, tout en découvrant des sites emblématiques tels que **Split Apple Rock**, une formation rocheuse géologique constituée de granit du crétacé fendue naturellement en deux.



Débarquement sur une petite crique et temps libre pour effectuer une randonnée facile dans la forêt côtière ou se détendre sur la plage. Déjeuner pique-nique.

Pour les plus aventureux et amoureux de la nature, la randonnée en forêt peut permettre de rencontrer plusieurs espèces d'oiseaux indigènes tels que le Rhipidure à collier (*Pīwakawaka*), le méliphage carillonneur (*Korimako*), le méliphage tui, le callaeas, etc.

Une série d'échassiers arpentent les estuaires à la recherche de poissons et de crustacés, tandis qu'au large, on peut voir des fous de Bassan, des cormorans et des sternes plonger à la recherche de nourriture. Les petits pingouins se nourrissent en mer pendant la journée et retournent dans leurs terriers sur les îles du parc pendant la nuit.

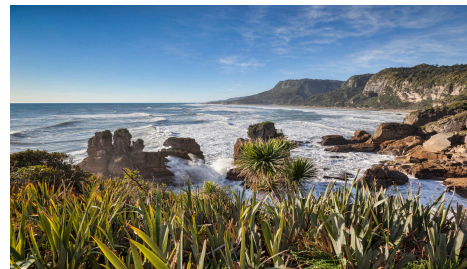


Retour à Nelson en fin d'après-midi.

Diner et nuitée à l'hôtel.

En matinée, départ vers la **côte ouest** de l'île.

La route traverse le Parc National de Nelson Lakes, une région de montagnes aux lacs d'une pureté incomparable, puis suit les gorges de la rivière Buller avant d'atteindre la Côte Ouest et le village de Westport.



Déjeuner en cours de route.

L'après-midi, continuation de la route vers **Punakaiki** et arrêt au **Cape Foulwind** pour y observer une colonie d'otaries.

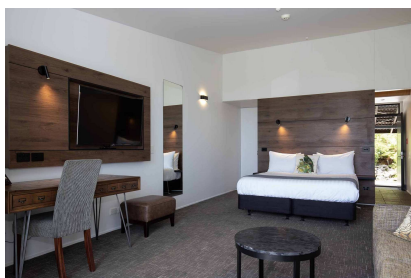
Arrivée au **Parc National de Paparoa** où se trouvent les fameux « **Pancake Rocks** », une curieuse formation rocheuse sculptée par les vagues et les vents puissants des Quarantièmes Rugissants.

La partie côtière connue sous le nom de Dolomite Point présente une roche calcaire qui subit une érosion due aux vagues et à la corrosion provoquée par l'eau, ce qui lui confère une apparence ruiniforme et favorise l'émergence de geysers maritimes. La singularité des Pancake Rocks tient également à la fine stratification de la roche, qui, par le biais de l'érosion différentielle, adopte l'apparence d'un empilement de fines couches de blocs rocheux disposés horizontalement, d'où leur nom faisant référence aux pancakes.



Installation, dîner et nuitée au **Scenic Punakaiki hotel 4*** (1 nuit).

Parfaitement situé pour permettre de profiter de tout ce qui fait la réputation de la région, le Scenic Hotel Punakaiki est un hôtel 4* qui propose des chambres avec des vues imprenables sur la mer de Tasmanie, la plage de Punakaiki et la forêt environnante.



Après le petit déjeuner, visite de la galerie d'art **Left Bank**, qui présente des œuvres d'artistes locaux, dans un style très propre à la côte Ouest. Ensuite, visite d'un atelier qui travaille le jade néphrite (Pounamu) qui se trouve dans la région, pierre sacrée pour le peuple maori.

La région d'Hokitika et ses environs sont reconnus comme le berceau du *pounamu*, ou jade en français. Avant même que la région ne soit prisée pour ses gisements d'or, les Maoris ont découvert cette magnifique pierre verte, connue pour sa grande résistance. Ils l'utilisent depuis longtemps pour la fabrication d'armes, d'outils, d'objets de décoration et de bijoux.

Déjeuner dans un restaurant local à Hokitika.

L'après-midi, direction Greymouth et embarquement dans le **train mythique TranzAlpine**, qui traverse tout **l'Arthur's Pass** en direction de Christchurch (+/- 5h).

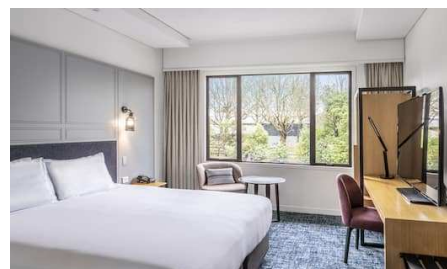
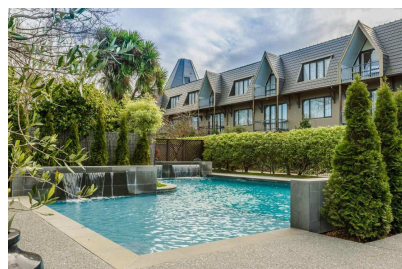
Cette traversée des montagnes, de la Mer de Tasman à l'océan Pacifique, est réputé pour être l'un des plus beaux trajets ferroviaires au monde. Il parcourt les forêts primaires et les lagunes de la côte ouest, s'aventure dans des paysages montagneux semi arides du col d'Arthur's Pass et longe la rivière aux cours multiples jusqu'aux plaines de Canterbury.



Arrivée à Christchurch en fin de journée. Transfert à l'hôtel.

Installation, diner et nuitée à l'hôtel **Chateau on the Park, a DoubleTree by Hilton 4*** (2 nuits).

Situé en face du parc Hagley, qui abrite les jardins botaniques de Christchurch et le musée Canterbury, l'hôtel Chateau on the Park offre une retraite calme à quelques kilomètres du centre-ville.



Le matin, **visite du centre-ville et des alentours de Christchurch** à pied et en autocar.

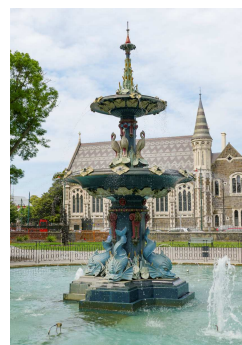
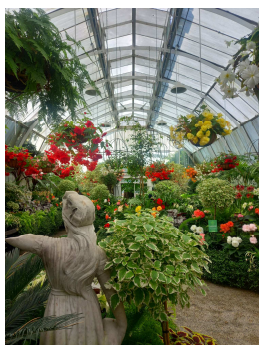
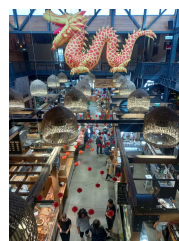
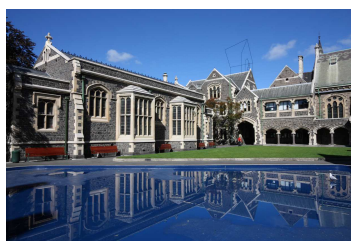
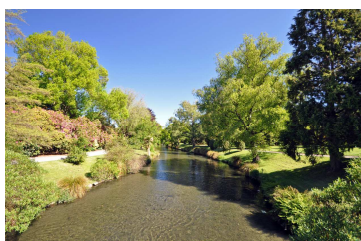
Plus de dix ans après deux tremblements de terre qui l'ont dévastée, Christchurch, située dans la région de Canterbury, est en train d'être reconstruite et réimaginée. Certains des bâtiments historiques en pierre bleue qui attiraient l'attention ont peut-être disparu, mais ils ont été remplacés par de nouveaux espaces conçus pour la vie urbaine moderne. Il s'agit notamment d'espaces verts, le plus grand étant une bande de terre deux fois plus grande que Central Park à New York.

Dans la plupart des villes, l'architecture historique semble en contradiction avec ses homologues modernes. Ici, les deux se fondent harmonieusement. Un fait qui se reflète dans la vie culturelle de la ville.

Christchurch devrait normalement figurer en tête des listes des villes les plus agréables à vivre au monde, mais elle passe généralement inaperçue à cet égard. Ce qui est un autre point en sa faveur. Son ambiance décontractée et son hospitalité authentique font partie de son charme.

Déjeuner dans un restaurant local.

L'après-midi, temps libre pour pouvoir profiter des différentes attractions de la ville : son magnifique jardin botanique, qui mérite d'y rester quelques heures, ses nombreux musées (Canterbury, Quakecity), Riverside market pour y déguster quelques spécialités ou se faire un petit plaisir sucré,...



Diner et nuit à l'hôtel.

CHRISTCHURCH – OAMARU – MOERAKI – DUNEDIN (+/- 360 km) JEUDI 12 DECEMBRE

Départ pour Dunedin en quittant les plaines de Canterbury et en logeant la côte du Pacifique.

Arrêt à **Oamaru**, ville victorienne à l'architecture remarquablement bien conservée.

Située dans la région d'Otago, Oamaru, la plus grande ville du district de Waitaki, a une histoire riche et un patrimoine fier, enrichi par des habitants passionnés et peut-être excentriques.



Déjeuner dans un restaurant local.

L'après-midi, continuation de la route vers Dunedin avec un arrêt à **Moeraki** pour y observer les immenses boules de roche qui jonchent sa plage (**Moeraki Boulders Beach** - visible en marée basse uniquement).

Moeraki est aujourd'hui surtout connu pour ses blocs rocheux, des pierres mystérieusement sphériques éparpillées sur une plage. Les scientifiques expliquent qu'il s'agit de concrétions de calcite formées il y a environ 65 millions d'années. Selon la légende maorie, les blocs sont des gourdes rejetées sur le rivage par le grand canoë voyageur Araiteuru lorsqu'il a fait naufrage sur la côte néo-zélandaise il y a des centaines d'années.

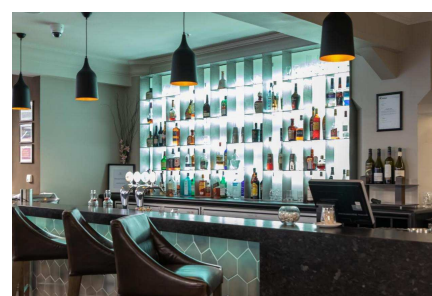
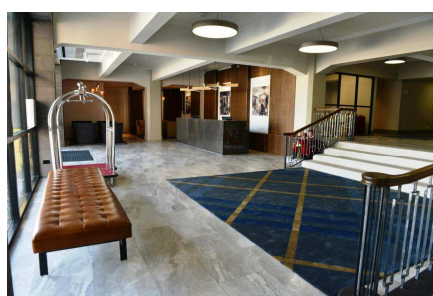
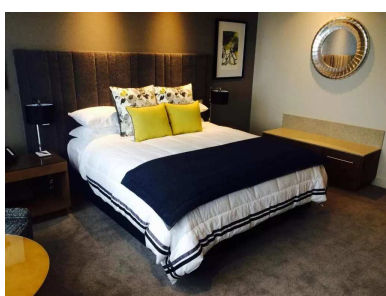


Arrivée à **Dunedin et tour panoramique de la ville**, à l'architecture classique du 19^e siècle.

Deuxième plus importante ville de l'île du Sud de la Nouvelle-Zélande, Dunedin est peuplée de plus de 120 000 habitants dont 20 000 étudiants. La ville, fondée en 1848 par les Ecossais, a été choisie pour ses ressources en bois et sa potentielle colonisation agricole. La découverte d'or en 1861 à Otago a apporté prospérité et migration à la ville, faisant d'elle la première ville de Nouvelle-Zélande durant la seconde moitié du 19^e siècle. Bourgade depuis 1855, elle a été proclamée ville en 1865.

Installation, dîner et nuitée à **l'hôtel Distinction Dunedin 4*** (2 nuits).

L'ancien bureau de poste de Dunedin, datant de 1937, a été transformé en un élégant hôtel de luxe 4 étoiles et demie, situé dans le quartier rajeuni et dynamique de Warehouse Precinct, au cœur de la ville.



Après le petit déjeuner, visite de la **Maison Olveston**, inscrite au Patrimoine national et meublée d'antiquités d'époque Edwardienne (début 20^e siècle).

Olveston a été construite pour David Theomin, homme d'affaires, collectionneur et philanthrope de Dunedin, sa femme Marie et leurs deux enfants Edward et Dorothy.

Conçue par le célèbre architecte anglais Sir Ernest George, Olveston a été construite comme une maison familiale meublée d'œuvres d'art, de meubles et d'objets d'art achetés dans le monde entier.

Destinée aux générations futures de Theomin, elle ne le fut pas car les deux enfants Theomin moururent sans héritiers. Après la mort de son père, de sa mère et de son frère aîné, Miss Dorothy Theomin a vécu à Olveston jusqu'à son décès en 1966, date à laquelle on a découvert que la maison et son contenu original avaient été donnés à la ville de Dunedin.

Ensuite, excursion dans la **Péninsule d'Otago** et déjeuner dans un restaurant local.

Dominée par des collines verdoyantes et bordée par des plages immaculées, la péninsule est un sanctuaire pour la faune, abritant une variété impressionnante d'oiseaux marins, dont les albatros royaux majestueux, les manchots jaunes et les otaries à fourrure. Les paysages spectaculaires se mêlent harmonieusement à une histoire riche, avec des vestiges d'époque coloniale, des villages pittoresques et des phares emblématiques qui ponctuent la côte.



Découverte **d'albatros royaux à la Pointe de Tairaora**, seule colonie sur terre ferme de ces oiseaux majestueux. Avec un peu de chance, il sera possible d'observer les otaries, manchots ou lions de mer en contrebas, ainsi que de nombreuses autres espèces d'oiseaux.

Retour en ville en fin d'après-midi.

Diner et nuit à l'hôtel.

Départ vers la ville de **Te Anau**, située au cœur de la région de Southland.

Le joyau de Te Anau est sans aucun doute le lac du même nom, un miroir d'eau scintillant encadré par des pics imposants. Ses eaux d'un bleu profond invitent à la contemplation, offrant un écrin de paix pour les voyageurs en quête de tranquillité. Les rives bordées d'arbres majestueux créent une toile de fond pittoresque, idéale pour des promenades apaisantes au coucher du soleil.

Le ciel nocturne de Te Anau, classé Réserve internationale de ciel étoilé, est une invitation à l'observation des étoiles. Loin de la pollution lumineuse des grandes villes, les constellations brillent ici avec une intensité éclatante, offrant un spectacle céleste captivant.

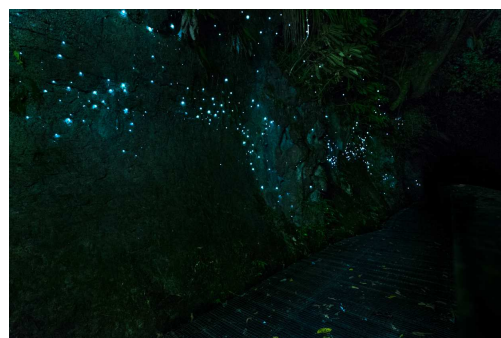


Déjeuner en cours de route.

Continuation vers le **parc national du Fiordland** et Te Anau, en traversant l'arrière-pays du Southland, une région très verte et rurale, entre fermes et hameaux.

Arrivée dans l'après-midi et embarquement pour **l'exploration des Grottes des vers lumineux** qui se trouvent de l'autre côté du lac Te Anau.

Ce monde souterrain est d'une beauté étonnante. D'un point de vue géologique, les grottes sont très jeunes (12 000 ans) et continuent d'être creusées par la force de la rivière qui les traverse. Il en résulte un réseau sinueux de passages calcaires remplis de roches sculptées, de tourbillons et d'une chute d'eau souterraine rugissante.



Au plus profond des grottes, au-delà du rugissement de l'eau, vous serez emmené en petit bateau dans une grotte cachée et silencieuse habitée par des centaines de vers lumineux, uniques en Nouvelle-Zélande. Dans l'obscurité souterraine, ils produisent un spectacle scintillant qui n'est rien moins qu'extraordinaire.

Installation, diner et nuit à l'**hôtel Distinction Luxmore 4*** (confort simple*, 1 nuit)

L'Hôtel Distinction Luxmore à Te Anau offre une élégance intemporelle au cœur de la Nouvelle-Zélande, entouré par les paysages spectaculaires de Fjordland. Ses chambres luxueuses et son restaurant raffiné offrent une expérience unique, tandis que son emplacement stratégique en fait le point de départ idéal pour explorer les trésors naturels de la région



**Remarque : l'offre hôtelière dans cette région est très limitée. L'hôtel a été choisi pour sa localisation et sa modernité.*

TE ANAU – DOUBTFUL SOUND – QUEENSTOWN (+/- 190 km) DIMANCHE 15 DECEMBRE

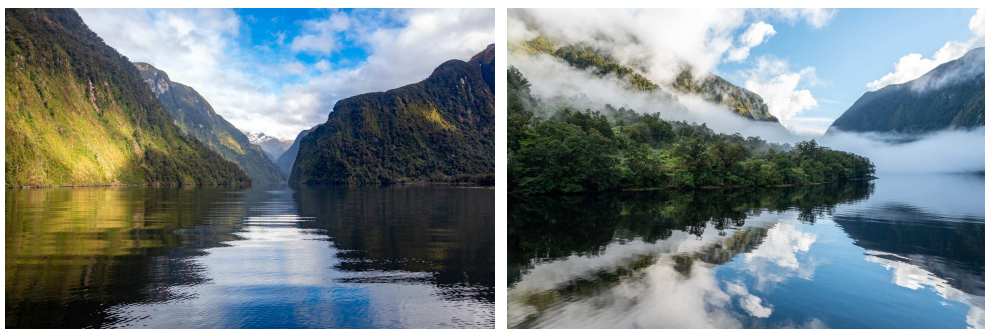
Le matin, direction vers le **Parc national de Fjordland**.

Le Fjordland est l'un des endroits les plus spectaculaires et les plus beaux de Nouvelle-Zélande. Sculpté par les glaciers pendant plus de 100 000 ans, c'est un lieu où les chutes d'eau tombent sur des centaines de mètres dans de profonds fjords noirs, où une forêt humide primitive laissée intacte par l'homme s'accroche au flanc des montagnes, et où les lacs miroitants et les pics de granit gardent le même visage qu'il y a un millénaire. Le Parc national de Fjordland est inscrit au Patrimoine mondial de l'Humanité, et comprend les canaux, appelés en Nouvelle-Zélande « Sounds », de Milford, Dusky et Doubtful.

Découverte du **fjord de Doubtful Sound**, endroit de calme absolu, il faudra d'abord prendre le bateau pour traverser le lac de Manapouri et un car à travers les forêts primaires du col Wilmot.

Dû à sa difficulté d'accès, Doubtful Sound ne reçoit qu'une fraction de visiteurs par rapport à Milford Sound. Trois fois plus long et dix fois plus large que Milford Sound, il reste donc relativement intact et constitue une expérience beaucoup plus sauvage.

Ensuite, embarquement pour une **croisière sur le fjord** (3h30). Déjeuner pique-nique à bord.

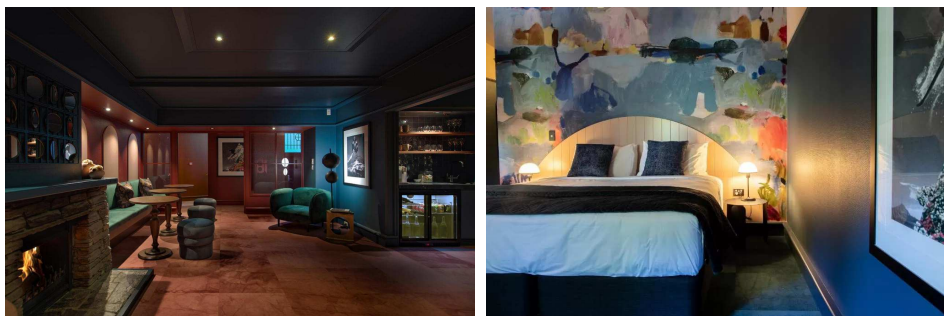


L'après-midi, retour vers Manapouri pour se diriger vers **Queenstown**.

Entourée de montagnes majestueuses et nichée sur le bord du lac Wakatipu, Queenstown est une destination privilégiée à toute période de l'année. Cette ville, surnommée « St Moritz du Sud », séduit par ses paysages spectaculaires, avec à son arrière-plan les majestueuses Alpes du Sud. Ville très animée la nuit, elle attire beaucoup de jeunes pour ses fêtes, mais également pour son offre d'aventures : ski, saut en parachute, saut en élastique, randonnées, safaris... Tout est possible à Queenstown !

Installation et nuitée à l'hôtel **The Central 4* by Naumi** (2 nuits). Diner dans un restaurant local.

Situé au cœur de Queenstown, l'hôtel "The Central" incarne le luxe décontracté. Ses chambres élégantes offrent des vues à couper le souffle sur le lac Wakatipu et les montagnes environnantes, tandis que son emplacement central permet un accès facile aux boutiques, restaurants et attractions de la ville.



QUEENSTOWN – ARROW TOWN

LUNDI 16 DECEMBRE

Le matin, visite du vieux village de **Arrowtown** et de **la plus grande cave viticole du pays à Gibbston Valley**.

Nichée dans la région de Queenstown, Arrowtown est une petite ville qui transporte chaque visiteur dans une époque révolue, avec ses rues pavées, ses bâtiments d'époque bien conservés et son charme intemporel.

Cette ville regorge de ruelles bordées d'arbres, où les façades en bois et les enseignes d'époque témoignent de l'héritage de la ruée vers l'or qui a marqué l'histoire de la région. Les galeries d'art locales exposent des œuvres inspirées par le paysage environnant, tandis que les boutiques artisanales offrent des trésors uniques, de l'artisanat local aux créations contemporaines.



Déjeuner dans un restaurant local.

Après le déjeuner, retour à **Queenstown** et temps libre pour profiter de l'effervescence de la ville.

Diner dans un restaurant local. Nuitée à l'hôtel.

Route vers les sommets enneigés des Alpes de Nouvelle-Zélande. Les paysages sur cette route seront des plus extraordinaires, avec les **gorges de Kawarau**, les **vergers de Cromwell**, et le magnifique **col de Lindis**, une réserve naturelle couverte de touffes d'herbe haut qui dominent corniches et versants avant d'atteindre les hauts plateaux.



Il sera également possible d'admirer **le lac Pukaki** aux eaux turquoise, avant de poursuivre vers le village au bas du **Mount Cook**.

Le Mont Cook, majestueuse montagne de 3724 mètres est le plus haut sommet de Nouvelle Zélande et d'Océanie. Nommé Aoraki (Perce-Nuages) par les Maoris, on le voit de loin, trônant au milieu du Dividing Range lorsque l'on arrive du sud en longeant le lac Pukaki. Fondé en 1953, le Aoraki / Mt Cook National Park contient plus d'une vingtaine de sommets dépassant 3000 mètres, et sur le flanc du Mont Cook, le plus grand glacier de Nouvelle Zélande, le Tasman Glacier.

EN OPTION : Survol au-dessus des montagnes en hélicoptère avec atterrissage sur le névé. | 275€ / pp.

Installation, dîner et nuitée à l'hôtel **Peppers Bluewater Tekapo 4*** (1 nuit).

Niché sur les rives scintillantes du lac Tekapo, cet hôtel offre une escapade paisible, mêlant élégance contemporaine, confort raffiné et paysages à couper le souffle.



Le matin, route vers **Christchurch** en longeant le **Lac Tekapo**.

Ce dernier trajet se déroule dans les hauts plateaux de Mackenzie Country, région d'élevage aux paysages alpins somptueux où les lupins sauvages et hautes herbes tapissent les vallées tandis que lacs aux eaux turquoise et montagnes majestueuses forment la toile de fond.



Déjeuner dans un restaurant local.

Arrivée à **Christchurch** en milieu d'après-midi et téléphérique pour monter sur les hauteurs de la Péninsule de Banks et admirer le panorama sur la ville, les montagnes et la péninsule.



Ensuite, route vers l'hôtel et installation.

Diner d'adieu.

Nuitée à l'hôtel **Chateau on the Park, a DoubleTree by Hilton 4*** (1 nuit).

Cette dernière matinée est libre pour vous permettre de boucler votre valise, faire vos derniers achats, voir ou revoir vos endroits préférés de Christchurch, visiter un dernier musée...

Déjeuner dans un restaurant local.

En milieu d'après-midi, direction l'aéroport de Christchurch et enregistrement.

Envol en soirée à destination de Bruxelles via Dubaï.

Arrivée à Dubaï en zone de transit en début de matinée.

Connexion avec le vol en direction de Bruxelles.

Arrivée à Bruxelles-Zaventem en début d'après-midi.

- Fin du voyage -

Le prix

SUR BASE DE MINIMUM **10** PARTICIPANTS.

PRIX PRESTO (RESERVATION AVANT LE 31/07/2024):

LE PRIX PAR PERSONNE EN CHAMBRE DOUBLE : **13.995 €**

LE SUPPLEMENT SINGLE EST DE : **1.995 €**

PRIX (RESERVATION A PARTIR DU 01/08/2024):

LE PRIX PAR PERSONNE EN CHAMBRE DOUBLE : **14.995 €**

LE SUPPLEMENT SINGLE EST DE : **1.995 €**

EN OPTION :

SURVOL DU GLACIER MOUNT COOK EN HELICOPTERE | **275 € /PP ***

* SOUS TOUTE RESERVE DE MODIFICATION

CE PRIX COMPREND :

- ✍ Les vols internationaux Bruxelles-Auckland et Christchurch-Bruxelles via Dubaï avec la compagnie aérienne EMIRATES
- ✍ Les taxes d'aéroport (sous réserve de modification par la compagnie aérienne, à ce jour : 117,43 €)
- ✍ La traversée en ferry entre l'île du Nord et l'île du Sud
- ✍ L'hébergement et le petit déjeuner dans les hôtels 4* mentionnés ou similaires
- ✍ La pension complète (*hôtel et restaurants locaux*), sauf le déjeuner du 2 décembre
- ✍ Les visites, entrées aux parcs nationaux et excursions prévues au programme
- ✍ Les transferts et les transports en autocar privé tout confort
- ✍ L'accompagnement d'un guide local parlant français pendant tout le circuit
- ✍ L'accompagnement professionnel de Bruxelles à Bruxelles
- ✍ Les attentions de La Libre
- ✍ La TVA d'application
- ✍ La prime du Fonds de Garantie Voyages

CE PRIX NE COMPREND PAS :

- ✍ Le déjeuner du 2 décembre
- ✍ L'activité optionnelle à Mount Cook (survol du glacier en hélicoptère)
- ✍ La NZeTa (New Zealand Electronic Travel Authority)
- ✍ Les boissons aux repas, les pourboires et les dépenses personnelles
- ✍ Les éventuels droits de photos et de vidéos sur les sites
- ✍ Les assurances (annulation, assistance, bagages)

LES PRIX SONT CALCULES DE BONNE FOI SUR BASE DES COURS DE CHANGE ET TVA EN DATE DU 20/03/2024

REMARQUES IMPORTANTES :

POUR PARTICIPER A CE VOYAGE, LES CITOYENS BELGES DOIVENT ETRE EN POSSESSION D'UN **PASSEPORT INTERNATIONAL EN COURS DE VALIDITE POUR TOUTE LA DUREE DU VOYAGE.** POUR LES AUTRES NATIONALITES, VEUILLEZ CONTACTER VOTRE AMBASSADE.

A L'HEURE ACTUELLE, AUCUN VISA N'EST DEMANDE POUR CE VOYAGE. MAIS IL EST NECESSAIRE D'AVOIR UNE AUTORISATION DE VOYAGE EN NOUVELLE-ZELANDE, LA NZETA (NEW ZEALAND ELECTRONIC TRAVEL AUTHORITY), D'UNE VALEUR DE 17\$ NZD.

ATTENTION, CERTAINES ETAPES DE CE VOYAGE SE FONT A PIED ET REQUIERENT DONC UNE **AISANCE DE MOBILITE.**

LES DÉPLACEMENTS EN BUS SONT PARFOIS UN PEU PLUS LONGS MAIS SERONT LARGEMENT COMPENSÉS PAR LA BEAUTÉ DES PAYSAGES TOUT AU LONG DU SÉJOUR. ILS SONT INÉLUCTABLES POUR UNE BONNE DÉCOUVERTE DES DEUX ÎLES.

Cartographie



INSCRIPTION AU VOYAGE À FORFAIT :

LA LIBRE PLANÈTE : NOUVELLE-ZÉLANDE DU 30 NOVEMBRE AU 20 DÉCEMBRE 2024

A RENVoyer CHEZ : **PREFERENCE - TRAVEL TEAM** (Lic. A 1652)
RUE DES FRANCS, 79 BOÎTE 4 - 1040 BRUXELLES
LUNDI AU VENDREDI : 9H - 17H (SUR RENDEZ-VOUS)
TEL : 02/647 30 00 - FAX : 02/647 37 22
INFO@PREFERENCE.BE | WWW.PREFERENCE.BE

JE, SOUSSIGNÉ,

NOM : PRENOM :

ADRESSE :

N° POSTAL : LOCALITE :

TELEPHONE : GSM : FAX :

ADRESSE E-MAIL :

RÉSERVE PLACE(S) POUR LE VOYAGE EN RÉFÉRENCE

DONNÉES PASSAGER N°1 (TELLES QUE MENTIONNÉES SUR VOTRE PASSEPORT)

NOM : PRÉNOM : M. / MME / MLLE (BARRÉZ LA MENTION INUTILE)

DATE DE NAISSANCE : NATIONALITÉ :

N° DE VOTRE PASSEPORT : DATE D'ÉMISSION : DATE D'EXPIRATION :

DONNÉES PASSAGER N°2 (TELLES QUE MENTIONNÉES SUR VOTRE PASSEPORT)

NOM : PRÉNOM : M. / MME / MLLE (BARRÉZ LA MENTION INUTILE)

DATE DE NAISSANCE : NATIONALITÉ :

N° DE VOTRE PASSEPORT : DATE D'ÉMISSION : DATE D'EXPIRATION :

TYPE DE CHAMBRE : DOUBLE À 1 LIT DOUBLE À 2 LITS DOUBLE À PARTAGER SINGLE

EN OPTION : ASSURANCE AUPRÈS DE « ASSURINCO »

ANNULATION (HORS COVID) - PRIME DE 4 % SUR L'ENSEMBLE DE MON DOSSIER

JE SOUHAITE Y SOUSCRIRE

JE NE SOUHAITE PAS Y SOUSCRIRE

MULTIRISQUE ÉPIDÉMIES (ANNULATION + ASSISTANCE + BAGAGES + ÉPIDÉMIE DONT COVID) - PRIME DE 5,76 % SUR L'ENSEMBLE DE MON DOSSIER

JE SOUHAITE Y SOUSCRIRE

JE NE SOUHAITE PAS Y SOUSCRIRE

INSCRIPTION (SUITE) :

LA LIBRE PLANÈTE : NOUVELLE-ZÉLANDE DU 30 NOVEMBRE AU 20 DÉCEMBRE 2024

- PRIX :**
- AVANTAGE : PRIX PRESTO JUSQU'AU 31 JUILLET 2024 : 13.995 €**
 - A PARTIR DU 1^{ER} AOÛT, LE PRIX PAR PERSONNE EN CHAMBRE DOUBLE EST DE : **14.995 €**
 - LE SUPPLÉMENT SINGLE EST DE : **1.995 €**

 - LE SURVOL EN HÉLICOPTÈRE DU MOUNT COOK : 275 €/ PP*

*SOUS TOUTE RÉSERVE DE MODIFICATION

TAXES D'AÉROPORT INCLUSES - SOUS RÉSERVE DE MODIFICATION PAR LA COMPAGNIE AÉRIENNE

UN ACOMPTE DE 30% EST PAYABLE À LA RÉSERVATION SUR LE COMPTE BANCAIRE KBC AU NOM DE : TRAVEL TEAM S.A.

LE SOLDE DU DOSSIER EST PAYABLE AU PLUS TARD POUR LE 30 OCTOBRE 2024.

PAIEMENTS :

- IBAN :** BE92 7440 6349 9223
- SWIFT/BIC :** KREDBEBB
- RÉFÉRENCE :** **D.3813 NOUVELLE-ZÉLANDE**

EN CAS DE PAIEMENT PAR CARTE DE CRÉDIT, SEULES LES CARTES VISA ET MASTERCARD SONT ACCEPTÉES.

PAR LA PRÉSENTE, JE SOUSCRIS UN CONTRAT DE VOYAGE À FORFAIT SELON LES CONDITIONS PARTICULIÈRES DE VENTE DE TRAVEL TEAM CONSULT & REPRÉSENTATIVE S.A. (CI-JOINT) ET SELON LES CONDITIONS GÉNÉRALES DE VENTE DE LA COMMISSION DE LITIGES VOYAGES À FORFAIT (DISPONIBLE À LA DEMANDE AVEC LE FORMULAIRE D'INFORMATION STANDARD B).

EN CAS DE SOUSCRIPTION À L'ASSURANCE, JE RECONNAIS AVOIR PRIS CONNAISSANCE DES CONDITIONS GÉNÉRALES ET PARTICULIÈRES DU CONTRAT.

J'AUTORISE PREFERENCE - TRAVEL TEAM CONSULT & REPRÉSENTATIVE S.A. À UTILISER MES DONNÉES PERSONNELLES DU PRÉSENT FORMULAIRE POUR LE BON SUIVI DE MON INSCRIPTION AU VOYAGE ET J'ACCEPTÉ D'ÊTRE TENU INFORMÉ DES DIFFÉRENTS PRODUITS OU PROMOTIONS PAR EMAIL ET/OU PAR POSTE.

FAIT À , LE

SIGNATURE POUR ACCORD :

CONDITIONS GENERALES DE VENTES - TRAVEL TEAM CONSULT & REPRESENTATIVE S.A.

La loi du 1er décembre 2017, régissant le contrat de voyages à forfait, est d'application pour les présentes conditions particulière de vente. Dans le présent texte, TRAVEL TEAM CONSULT AND REPRESENTATIVE, S.A. est appelé « l'organisateur » et le client est appelé « voyageur ».

1. CONTRAT DE VOYAGES A FORFAIT : INFORMATIONS PAR L'ORGANISATEUR

Les offres de voyages de l'organisateur sont rédigées de bonne foi en fonction des données disponibles lors de la rédaction. L'organisateur se réserve le droit de corriger les erreurs matérielles manifestes dans les informations fournies. Il y a acceptation explicite par les parties pour spécifier que les informations précontractuelles peuvent être modifiées avant la conclusion du contrat. Les informations données par téléphone par les préposés de l'organisateur sont toujours données sous réserve.

2. PRIX ET MODALITES DE PAIEMENT

A l'acceptation par le voyageur du contrat de voyage, un acompte de minimum 30% du prix du voyage total sera demandé au voyageur. En fonction du montant et/ou de la nature du voyage, un second acompte pourra être demandé par l'organisateur. Le solde sera payable au plus tard 30 jours avant le départ du voyage. Les documents de voyage ne seront délivrés qu'après règlement du solde du prix total du voyage.

3. RESILIATION DU CONTRAT DE VOYAGE PAR LE VOYAGEUR

Le voyageur peut résilier le contrat de voyage à tout moment avant le début du voyage à forfait sous réserve de payer à l'organisateur des frais de résiliation fixés forfaitairement comme suit :

Jusqu'à 90 jours avant le départ :	30 % du prix total du voyage
De 89 à 60 jours avant le départ :	50 % du prix total du voyage
De 59 à 31 jours avant le départ :	75 % du prix total du voyage
De 30 à 0 jours avant le départ :	le prix total du voyage

L'annonce de cette résiliation par le voyageur doit parvenir à l'organisateur par lettre recommandée ou par email et prend effet le jour même ou le premier jour ouvrable suivant la date de l'annonce, compte tenu des horaires de bureau de l'organisateur (du lundi au vendredi, jours fériés exclus) en ce qui concerne la détermination de date de résiliation. Lorsque le voyage a débuté, il n'y a plus aucun remboursement possible. Tout voyage interrompu ou abrégé pour quelque cause que ce soit, ne donne lieu à aucun remboursement.

4. RESILIATION DU CONTRAT DE VOYAGE PAR L'ORGANISATEUR

L'organisateur de voyage peut résilier le contrat de voyage à forfait si le nombre de personnes inscrites pour le voyage à forfait est inférieur au nombre indiqué dans le contrat. Dans ce cas, l'organisateur se doit de notifier la résiliation du contrat au voyageur, au plus tard vingt jours avant le début du voyage à forfait d'une durée de plus de six jours ou dans le délai de sept jours avant le début du voyage à forfait d'une durée de deux à six jours.

5. MODIFICATIONS DU CONTRAT DE VOYAGE PAR L'ORGANISATEUR

L'organisateur se réserve le droit d'effectuer des modifications mineures au contrat de voyage dans les limites fixées dans l'article 24 al. 2 et 3 de ladite loi. Conformément aux articles 19 à 23 de la loi relative à la vente de voyages à forfait publiée le 1/12/2017, l'organisateur se réserve le droit de modifier à la hausse ou à la baisse les prix du contrat, après sa conclusion et dans les modalités prévues par ladite loi.

En ce qui concerne des modifications significatives apportées par l'organisateur, le voyageur peut se référer au formulaire d'information standard B des contrats de voyage à forfait pour les modalités éventuelles, art N1 des annexes de ladite loi (document à disposition du voyageur).

6. CESSIION DU CONTRAT DE VOYAGE PAR LE VOYAGEUR A UN TIERS

En ce qui concerne la cession du contrat de voyage par le voyageur à un tiers, le voyageur peut se référer au formulaire d'information standard B des contrats de voyage à forfait pour les modalités éventuelles, art N1 des annexes de ladite loi (document à disposition du voyageur).

7. CARNET DE VOYAGE

Ce document final avant le départ du voyage fait partie intégrante du contrat de voyage. Il contient les dernières mises-à-jour des informations du voyage sauf informations communiquées en toute dernière minute provenant d'une source extérieure à l'organisateur.

Dans ce carnet figureront le nom et le n° de téléphone du responsable auquel le voyageur se référera en cas de problème et/ou de non-conformité.

Le voyageur sera tenu d'accepter que l'ordre dans lequel se dérouleront les visites peut changer par rapport au texte du carnet selon le conseil avisé du guide, au courant des circonstances locales l'exigeant éventuellement.

En ce qui concerne l'hébergement au cours des circuits organisés, sauf indication contraire, les chambres sont réservées en catégorie standard dans les hôtels mentionnés ou similaires. L'organisateur ne peut être tenu responsable d'éventuels inconvénients rencontrés concernant la chambre ou inhérents à la gestion hôtelière de l'établissement choisi. L'organisateur ou son délégué veilleront toutefois toujours à transmettre les demandes spécifiques au préalable et à solutionner les problèmes éventuellement rencontrés lors du séjour.

8. DOCUMENTS DE VOYAGE

Le voyageur doit, au départ du voyage, être en possession des documents nécessaires pour le voyage : passeport en état de validité, carte d'identité en cours de validité, visa, carte de vaccination si nécessaire. L'organisateur ne peut être tenu pour responsable de cette sorte de manquement éventuel.

9. HORAIRES DE VOLS ET SIEGES DANS L'AVION

Les horaires de vols sont communiqués sous réserve de changement par la compagnie aérienne opérant. L'organisateur, recevant du voyageur la demande de pré-réservation de place spécifique dans l'avion, ne peut la garantir formellement. La plupart des compagnies aériennes ne confirment jamais la pré-réservation de sièges dans l'avion et se réservent le droit de modifier toute pré-réservation de sièges à tout moment et sans préavis.

10. CONSCIENCE DES RISQUES

Le voyageur participant à un voyage de groupe doit être conscient, en fonction des informations fournies par l'organisateur, qu'un circuit peut comporter certains dangers dus au hasard mais aussi aux modes de déplacement, à la nature imprévisible, au relief escarpé ou à l'isolement de certaines contrées, aux maladies tropicales, au climat changeant etc. sans que cette liste ne soit exhaustive. Le voyageur a l'obligation de s'informer sur les conditions de santé de la destination.

11. PLAINTES ET LITIGES

Tout litige porté à la connaissance de l'organisateur, par lettre recommandée ou par email dans les 15 jours du retour et ne pouvant être tranché à l'amiable entre parties, sera soumis à la Commission de litiges Voyage ou, si c'est la volonté du voyageur, soumis au tribunal compétent de l'arrondissement judiciaire de Bruxelles de rôle linguistique français.

12. ASSURANCE CONTRE L'INSOLVABILITE FINANCIERE

L'organisateur a souscrit une assurance couvrant ses clients contre sa propre insolvabilité financière auprès du Fonds de Garantie Voyages :



Assuré contre l'insolvabilité financière
par le Fonds de Garantie Voyages®,
mail@gfq.be